



Lokal bekämpning av främlingsfientlighet

En studie om Sverigedemokraternas
uppgång och fall i två mindre kommuner

Clara Sandelind och Oskar Taxén

Om författarna

Clara Sandelind arbetar som koordinator för FORES migrationsprogram och ansvarar för sajten migrationsinfo.se. Hon har en kandidatexamen i statsvetenskap från Göteborgs universitet och en masterexamen i politisk teori från University of Sheffield, samt har studerat journalistik vid Poppius journalistiska skola.

Oskar Taxén är jurist och statsvetare och har arbetat som koordinator och forskningsassistent på FORES. Han har även arbetat som redaktör för tv-programmet Ekonomiklubben. Oskar tjänstgör för närvarande vid Förvaltningsrätten i Stockholm.

Innehåll

Förord.....	1
Sammanfattning.....	2
1 Inledning.....	4
Syfte och metod.....	5
Bakgrund till studien	6
2 Sverigedemokraternas uppgång och fall	11
Dals-Ed.....	11
Ekerö.....	13
3 Analys.....	17
Kommunens storlek.....	18
Andel invandrare.....	19
Rasistiska och främlingsfientliga krafter i kommunen.....	20
Hantering av Sverigedemokraterna i fullmäktige.....	21
Flyting- och invandringpolitik på agendan.....	22
Konvergens i det politiska systemet.....	23
4 Avslutande diskussion.....	25
Referenser.....	27

Förord

Det går att minska främlingsfientlighet, person till person

Hur kan man mest effektivt bekämpa främlingsfientlighet? Det är något denna studie försökt problematisera, i brist på att kunna hitta raka svar.

Att överhuvudtaget kunna hitta intressanta data är en uppgift förenad med stora metodproblem. Vi har inte mätningar på främlingsfientlighet lokalt och inte heller finns andra indirekta sätt att effektivt mäta dessa attityder. Istället har vi tvingats nöja oss med att utgå från stöd för främlingsfientliga partier och där nöja oss med att belysa de ytterst få fall där detta stöd minskat, i motsats till rikstrenden. Av det följer inga starka vetenskapliga slutsatser, men ändå en intressant bild: att det lokala gräsrotsengagemanget är det som har dokumenterad effekt i att motverka främlingsfientlighet.

Det är också en bild som samstämmer väl med andra uppmärksammade fall av fysiska hot mot flyktingar och lyckad organiserad respons mot detta, som protestmarscherna mot främlingsfientlighet efter rasistdåd Vännäs 2009. Det är det breda personliga engagemanget, person till person, utan direkta politiska förtecken, som övertygar enskilda om att ompröva sina åsikter och sitt engagemang för främlingsfientliga rörelser.

Det finns också en liten parallell i studien till när främlingsfientliga partier till slut minskat i andra europeiska länder. Dessa partier har ofta frodats som outsiders i opposition till breda samförståndscoalitioner. Men när tydliga, klassiska motsättningar mellan höger och vänster, liberala och konservativa, förstärkts har utrymmet för extrempartierna minskat.

Under alla omständigheter är det svårt att kraftigt minska främlingsfientlighet utan att vi i debatten talar om möjligheterna med invandring. Det i sin tur är svårt om man inte känner till fakta, hört talas om de många positiva exemplen på att invandring berikar, ekonomiskt och kulturellt, i Sverige och i andra länder, när den ges rätt förutsättningar. Därför kan den som läser denna studie och vill veta mer om invandringens möjligheter läsa FORES studier på migrationsområdet, varav ett antal kommer publiceras under 2010. Dessutom rekommenderar vi vår nya webbsida migrationsinfo.se, som kommer öppnas i mitten av maj och då samla det mesta av fakta och aktuell forskning om migration.

Stockholm, mars 2010
Martin Ådahl
Chef FORES

Sammanfattning

Med utgångspunkten att den diskussion som förts om främlingsfientlighet på riksnivå varit otillräcklig för att motverka densamma, syftar denna rapport till att hitta exempel på kommuner där man förmått motverka främlingsfientligheten. Då det saknas opinionsundersökningar på kommunnivå som mäter just främlingsfientligheten bland invånarna, har vi valt att studera stödet för de partier som vanligtvis anses vara främlingsfientliga. De två partier som är aktuella i Sveriges fall är Ny Demokrati och Sverigedemokraterna.

Framförallt fokuserar denna studie på kommunerna Dals-Ed och Ekerö – de enda två kommuner där Sverigedemokraterna förlorat de kommunala mandat man vunnit i föregående val. I Dals-Ed hade SD mandat 1991-2002, i Ekerö 1994-1998. Då SD innehade mandat i Dals-Ed under så pass lång tid är det Ekerö som här tjänar som exempel på ett fall där ett främlingsfientligt parti motverkats.

Ekerö var en kommun som i början av 90-talet tampades med rasistiska och nazistiska gäng. Sverigedemokraterna hade medvetet försökt etablera sig i kommunen, vilket man också före valet 1994 lyckades med. När partiet väl vann mandat var emellertid dess företrädare i fullmäktige mycket inaktiva i fullmäktige. Dessutom präglades partiet av interna konflikter som utmynnade i att två partimedlemmar fälldes för utpressning av en tredje. De övriga politikerna på Ekerö initierade ett flertal åtgärder mot rasism och främlingsfientlighet och blev själva utsatta för attentat från de rasistiska och nazistiska gängen. SD satt enbart i kommunfullmäktige under en mandatperiod.

Policyrekommendationerna i denna rapport bygger alltså främst på händelseförloppet i Ekerö. Därför är slutsatserna inte av generell karaktär utan ska ses som lärdomar från ett unikt fall. Med hjälp av forskning om främlingsfientliga partiers möjligheter att vinna mandat i folkvalda församlingar dras tre slutsatser om hur man kan motverka främlingsfientlighet i allmänhet och främlingsfientliga partier i synnerhet på kommunal nivå. Förbehållet är att underlaget ej är tillräckligt för att göra dessa slutsatser generella.

Allra viktigast är att bekämpa främlingsfientlighet och rasism i civilsamhället, framförallt i skolor då partier som SD ofta har lättare att locka till sig ungdomar. Ekerö kommun präglades dessutom av problem med rasistiska och nazistiska ungdomsgäng, och att motverka dessa strömningar och grupperingar är av yttersta vikt för att främlingsfientliga partier ska förlora sin grogrund och legitimitet. Det är viktigt att arbetet mot rasism och främlingsfientlighet riktar sig mot just dessa krafter och inte mot det främlingsfientliga partiet i sig, eftersom det verkar som att partiet tjänar på att framstå som utestängda och motarbetade av de etablerade politiska aktörerna.

Studien drar också med viss försiktighet slutsatserna att övriga partier bör behandla främlingsfientliga partier som tagit sig in i politiska församlingar på ett byråkratiskt formellt korrekt sätt. Det ter sig som viktigt att inte ge det främlingsfientliga partiet en anledning att spela på anti-etablissemangen-kortet. Därför bör övriga partier åtminstone formellt behandla främlingsfientliga partier som övriga folkvalda partier.

En tredje rekommendation är att övriga partier bör fortsätta att debattera andra politiska frågor och inte överge traditionella konfliktdimensioner på höger-vänsterskalan. Vidare, vid debatt om invandrings- och flyktingpolitik bör man vara vaksam på att inte anamma det främlingsfientliga partiets beskrivning av verkligheten, eftersom detta ger ytterligare legitimitet åt deras existens och politik.

Det förefaller inte finnas några genvägar då man vill bekämpa främlingsfientliga partier. Det personliga samtalet, enskilda individers ovilja att acceptera anti-demokratiska krafter samt ett starkt anti-rasistiskt civilsamhälle framstår som nycklar för att reversera xenofobin.

För den som önskar motverka främlingsfientlighet som fenomen och inte enbart ett främlingsfientligt parti, framstår förhoppningsvis inte denna uppgift som övermäktig.

1 Inledning

Hur kan främlingsfientlighet bekämpas på lokalnivå? Kan vi hitta exempel på svenska kommuner där man har gjort just detta? Svårigheterna att mäta det teoretiskt, och kanske också psykologiskt diffusa, begreppet främlingsfientlighet är flera. Det minst problemaktiska sättet att mäta konkret stöd tycks vara att jämföra kommunala mandat innehavda av främlingsfientliga partier.

Frågan har aktualiserats i och med att Sverigedemokraterna allt sedan bildandet 1988 erövrat fler och fler kommunala mandat och nu är på god väg att ta sig in även i Sveriges riksdag. Exempel på kommuner där man faktiskt lyckats bevittna inte bara SD:s uppgång utan även dess fall är få. I nästan samtliga kommuner där de vunnit mandat har de fram till nu behållit de flesta av dessa, eller utökat antalet. Två kommuner utmärker sig därför att de bryter mot detta mönster – Dals-Ed i Västra Götaland och Ekerö i Stockholms län.

I valet 1991 vann Sverigedemokraterna sina första kommunfullmäktigemandat, i Dals-Ed och Höör. Påföljande val, 1994, utökades antalet till sammanlagt fem mandat i tre kommuner; två i Höör, två i Dals-Ed samt ett i Ekerö. I Höör har antalet mandat fortsatt att öka, efter valet 2006 har Sverigedemokraterna fyra mandat. I Dals-Ed och Ekerö har de däremot tappat samtliga. I Ekerö skedde detta i valet 1998, medan de i Dals-Ed behöll ett mandat efter 1998, för att sedan förlora även detta i valet 2002.

Det ska tidigt inflikas att partiet, som innehade mandat en relativt lång period i Dals-Ed, främst verkar ha förlorat dessa på grund av att man inte längre haft någon ledamot på plats samt att man inte ställde upp i valet 2002. Fokus kommer därför att läggas på Ekerö. Varför kunde SD på ett så tidigt stadium etablera sig i Dals-Ed och Ekerö och varför kunde de inte bibehålla sitt stöd? Vad kan vi lära av främst Ekerö kommun om hur man lokalt bekämpar Sverigedemokraterna?

Denna studie bygger på intervjuer med kommunalpolitiker från ett flertal partier (inklusive SD) som var aktiva under 90-talet samt journalister och andra som på ett eller annat sätt varit relevanta för utvecklingen i Dals-Ed och Ekerö. Den bygger också på en genomgång av lokaltidningarna från de två kommunerna, Dalslänningen och Mälaröarnas Nyheter, åren 1990-2002. Materialet från informantintervjuerna och tidningarna relateras sedan till aktuell forskning om främlingsfientliga partiers möjligheter till framgång.

Studien består av fem delar: 1) Bakgrund till studien, 2) syfte och metod, 3) fallstudie av kommunerna Dals-Ed och Ekerö, 4) analys av vad som kan förklara händelseförloppen i de två kommunerna och 5) slutsatser och rekommendationer för hur man lokalt bäst bemöter främlingsfientliga partier.

De avslutande delarna av denna rapport, som innefattar en analys av tänkbara förklaringar till att SD förlorade sina mandat samt policyrekommendationer, baseras främst på Ekerö kommun. Så som påpekat ovan läggs fokus på Ekerö därför att i fallet Dals-Ed tycks det vara mer personliga beslut från enskilda ledamöter samt en mycket försvagad partiorganisation inom SD, som gjorde att de inte behöll sina mandat.

Visserligen är enskilda ledamöters beteende förmodligen alltid en faktor, men i Dals-Ed verkar denna ha varit avgörande varför det är svårt att ge några specifika rekommendationer utifrån den kommunens erfarenheter.

Delvis av denna anledning bör det också understrykas att möjligheten att dra generella slutsatser av fallstudierna i denna rapport är ytterst begränsad. Rapportens policyrekommendationer aspirerar inte heller till att verka som allmängiltiga verktyg för alla situationer där ett främlingsfientligt parti tagit plats i en demokratisk församling. Främst ska slutsatserna ses som fallspecifika lärdomar utifrån att ett främlingsfientligt parti under en kortare period tagit plats i kommunfullmäktige. Lärdomarna underbyggs av generella teorier, men utfallet kan ha präglats minst lika mycket av lokalt isolerade händelser samt egenskaper hos individer som spelade nyckelroller.

Däremot är rekommendationerna inte av sådant slag att de skulle kunna verka i motsatt riktning. Rapportens kanske viktigaste slutsats och förslag, att kommuner genom civilsamhället aktivt bör bekämpa främlingsfientlighet och rasism motverkar främlingsfientliga partier, är knappast av det slag att de är verkningslösa eller kontraproduktiva oavsett om det är främlingsfientlighet som fenomen eller ett främlingsfientligt parti man ämnar motverka.

Syfte och metod

Syftet med denna studie är att ta fram exempel på kommuner där man lyckats bekämpa främlingsfientliga partier. Dessa kommuner kan tjäna som lärdomsexempel för övriga kommuner där Sverigedemokraterna är på frammarsch. Med franska Front National som förebilder har Sverigedemokraternas taktik varit att sakta men säkert bygga upp en organisation på lokal nivå.¹ I och med att de vunnit kommunala mandat har de åstadkommit åtminstone tre saker: de har ökat sin legitimitet, de har stärkt sin organisation och de har fått tillgång till partistöd. På så vis har de kunnat bygga en politisk och organisatorisk plattform utifrån vilken de kunnat skörda framgångar även på riksplan. Även enligt Sverigedemokraterna själva har det varit en medveten strategi att ställa upp i så många kommunval som möjligt, därför att det förutom fler mandat också ger intäkter och publicitet.²

Vidare uppvisar statistiska studier om svenskars attityder till flyktingar avsevärda geografiska skillnader.³ Marie Demker menar att detta "resultat indikerar att xenofobi har sina rötter i lokala traditioner, lokal folkopinion och lokala fästen."⁴ Således kan man

¹ Ekström von Essen, Ulla (2006), 'Sverigedemokraterna i de svenska kommunerna 2002-2006. En studie av politisk aktivitet, strategi och mobilisering.', Integrationsverket, s. 17. Inspirationen från Front National gäller också hur man lyckats kombinera en etnisk nationalism med etablissemangsmisnöje, vilket även anammats av övriga skandinaviska främlingsfientliga partier (Rydgren, Jens (2005), *Från skattemisnöje till etnisk nationalism. Högerpopulism och parlamentarisk högerextremism i Sverige.*, Danmark: Studentlitteratur, s. 31).

² SD nyhetsbrev 13 januari 2004, citerat i Rydgren, *Från skattemisnöje*, s. 129.

³ Demker, Marie (2007), 'Attitudes toward immigrants and refugees. Swedish trends with some comparisons', Paper presented at International Studies Association 48th Annual Convention, s. 36.

⁴ Demker, 'Attitudes', s. 36.

dra slutsatsen att mycket av arbetet mot främlingsfientlighet måste ske lokalt, eftersom det som görs på riksnivå riskerar att förbise och missa lokala omständigheter.

Figur 1. Valresultat Sverigedemokraterna 1988-2006.

År	Röster i riksdagsval (cirka)	Kommunala mandat
1988	1000	0
1991	5000	2
1994	14 000	5
1998	20 000	8
2002	76 000	49
2006	162 000	281

Metoden som använts i denna studie är kvalitativa informantintervjuer med relevanta personer och kvalitativ analys av nyhetsmaterial, som sedan applicerats på forskningsteorier om gynnsamma och ogynnsamma förhållanden för ett främlingsfientligt parti. Med hjälp av valstatistik har de kommuner som varit intressanta för vår frågeställning identifieras, det vill säga kommuner där man till synes lyckats motarbeta främlingsfientliga partier. Därpå följer den kvalitativa teoriprövningen. Nedan i bakgrunden till studien, redogörs för problem och svårigheter som påträffats framförallt i studiens startfålla.

Slutligen några ord om klassificeringen av främlingsfientliga partier, vilken det råder delade meningar om. Begrepp som används är radikalt högerpopulistiska partier (RHP), extremhögerpartier, anti-invandringpartier samt främlingsfientliga partier. Denna studie behandlar partier som har ett främlingsfientligt budskap, oavsett politisk färg. Dessutom kan många av dessa partier snarare placeras till vänster på en ideologisk skala, varför högerextremism och högerpopulism blir missriktade kategoriseringar. Följaktligen kommer begreppet främlingsfientliga partier att användas genom denna studie, även om viss forskning vi relaterar till har en annan begreppsanvändning. (Som Alberto Diaz påpekar är detta inget problem eftersom det ständigt är samma partier som omnämns inom samma partifamilj, som i sig kan klassas under en rad olika begrepp. Det är dock samma partier som åsyftas.⁵)

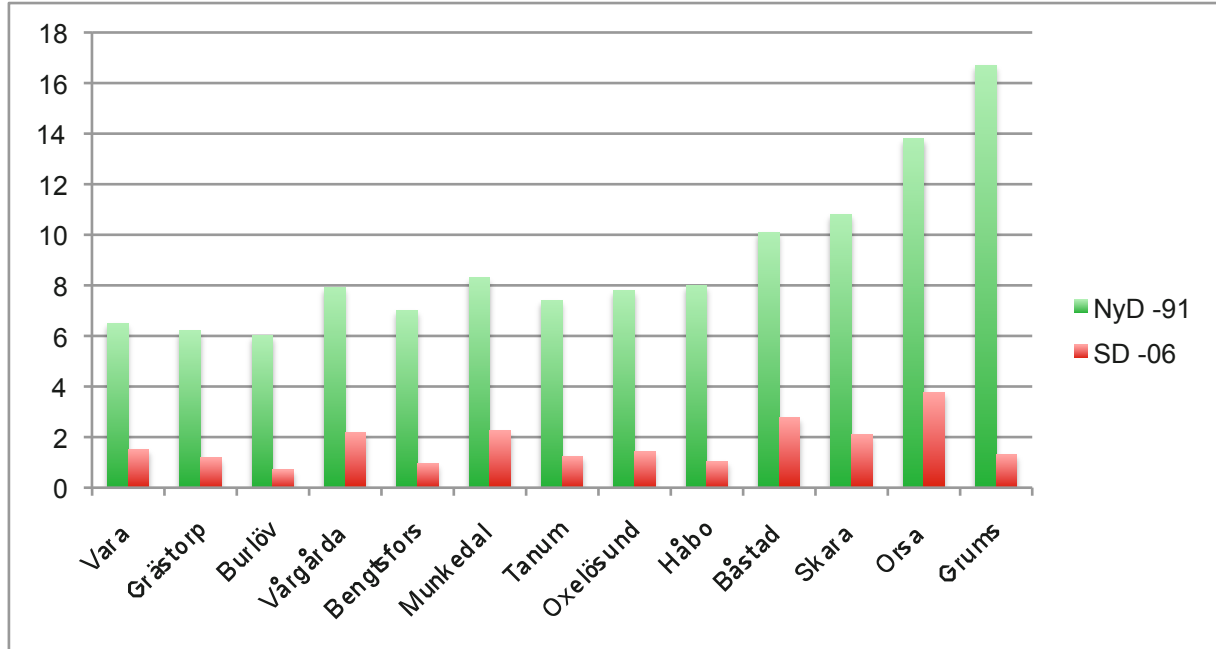
Bakgrund till studien

Då vi startade med att försöka identifiera kommuner där man lyckats reversera främlingsfientligheten, gjorde vi först en jämförelse mellan stödet för Ny Demokrati i valet 1991 och stödet för Sverigedemokraterna i valet 2006, i samtliga Sveriges kommuner. Tanken var att på detta sätt finna ett antal kommuner där man framgångsrikt bekämpat främlingsfientligheten; alltså där NyD åtnjöt stort stöd 1991 men där SD 15 år senare hade litet stöd.

⁵ Diaz, Alberto Jose (2006), 'Populism och främlingsmisstro – Sverige i Europa', Integrationsverket, s. 19.

Resultatet av genomgången av valresultaten blev att ett antal kommuner stack ut som "positiva exempel". Dessa var Grums, Orsa, Skara Båstad, Oxelösund, Tanum, Munkedal, Bengtsfors, Vårgårda, Burlöv, Grästorp och Vara (figur 2).

Figur 2. Stödet för Ny Demokrati och Sverigedemokraterna valen 1991 och 2006. Procent av rösterna.



Vi sökte efter förklaringar till denna eventuella framgång i att tackla främlingsfientligheten, men fann av ett antal anledningar att jämförelsen inte kunde bidra till att öka förståelsen för hur främlingsfientlighet motverkas. I våra intervjuer med kommunalpolitiker och journalister i de berörda kommunerna framkom ingenting som kunde förklara denna förmodade nedgång i främlingsfientlighet. Bland annat bör nämnas att i tre av ovan nämnda kommuner, Skara, Vara och Grästorp, antas istället en "Bert-effekt" ha spelat in. Ny Demokratins tidiga frontfigur Bert Karlsson bor och verkar i Skara, vartill Vara och Grästorp gränsar.

Vidare visade våra uträkningar att sambandet mellan ett starkt stöd för NyD 1991 och ett starkt stöd för SD 2006 enbart var 0,018 – alltså ytterst litet. Detta beror förmodligen på främst två saker: partierna är för olika för att kunna jämföras och valresultatet för främlingsfientliga partier följer inte med nödvändighet graden av främlingsfientlighet bland de röstberättigade.

För det första, Ny Demokrati var ett populistiskt nyliberalt parti som i början av sin existens främst drev frågor som stora skattesänkningar och mindre statlig inblandning i människors liv. Invandringsfrågan kom först senare att präglade retoriken. Även om NyD-väljare var klart mer negativa till invandring än den genomsnittliga medborgaren, angav också 53 procent av dessa väljare att de gjort sitt partival därför att de ville ha "nya fräscha tag", "röra om i grytan" samt att partiet stod för "hur vanligt folk tänker".⁶

⁶ Rydgren, *Från skattemissnöje*, s. 49-50.

Sverigedemokraterna däremot är sprunget ur nazistiska och fascistiska rörelser.⁷ När SD grundades 1988 var det från en av grenarna i det nyligen upplösta Sverigepartiet, vilket till stora delar bestod av kampanjorganisationen Bevara Sverige Svenskt. Sverigedemokraternas väljare 2006 ansåg betydligt oftare än övriga väljare att flykting/invandringsfrågor var viktiga frågor i val av parti, samt mer sällan än andra väljare att ekonomi, sysselsättning och familj/barnomsorg var viktiga.⁸ Deras väljare har dock, liksom Ny Demokratis, också ett större politikermisstroende och är mindre partilojala än övriga väljare.

Utan att förringa betydelsen av invandringsfrågorna för Ny Demokratis väljarbas eller politikermisstroendet bland Sverigedemokraternas, kan ändå följande skillnad konstateras: Sverigedemokraterna har sedan dess grundande främst varit ett främlingsfientligt parti som aktivt arbetat för att tvätta bort sitt nazistiska och rasistiska förflutna, medan Ny Demokrati var ett högerpopulistiskt parti med en mer allomfattande politik.

Även organisatoriskt skiljer sig partierna också åt. Ny Demokrati var mycket hierarkiskt; lokalorganisationerna drevs som franchise där lokalorganisationerna fick betala för att använda sig av Ny Demokratis "varumärke".⁹ Sverigedemokraterna har aktivt arbetat med att bygga sin organisation på lokalt plan. Speciellt starka har partiet blivit i Skåne.

För det andra, jämförelsen mellan stödet för NyD -91 och stödet för SD -06 är förmodligen inte ett mått på graden av förändrad främlingsfientlighet därför att främlingsfientlighet i sig inte är en tillräcklig förklaring för uppgången av ett främlingsfientligt parti.¹⁰ Främlingsfientligheten i Sverige har till exempel minskat de två senaste decennierna, dock med vissa fluktuationer.¹¹ 1992 steg till exempel andelen svenskar som ansåg att Sverige bör ta emot färre flyktingar (figur 3).¹²

⁷ Ekström von Essen, 'Sverigedemokraterna', s. 22.; Lodenius, Anna-Lena (1999), 'Bemötande av främlingsfientliga och populistiska partier i kommuner och landsting' i Clinell, Bim m. fl. 'Demokratins förgörare', SOU 1999:10, s. 157-200, s. 176.

⁸ Holmberg, Sören och Oscarsson, Henrik (2008), 'Alliansseger', SCB, Göteborgs universitet, s. 229.

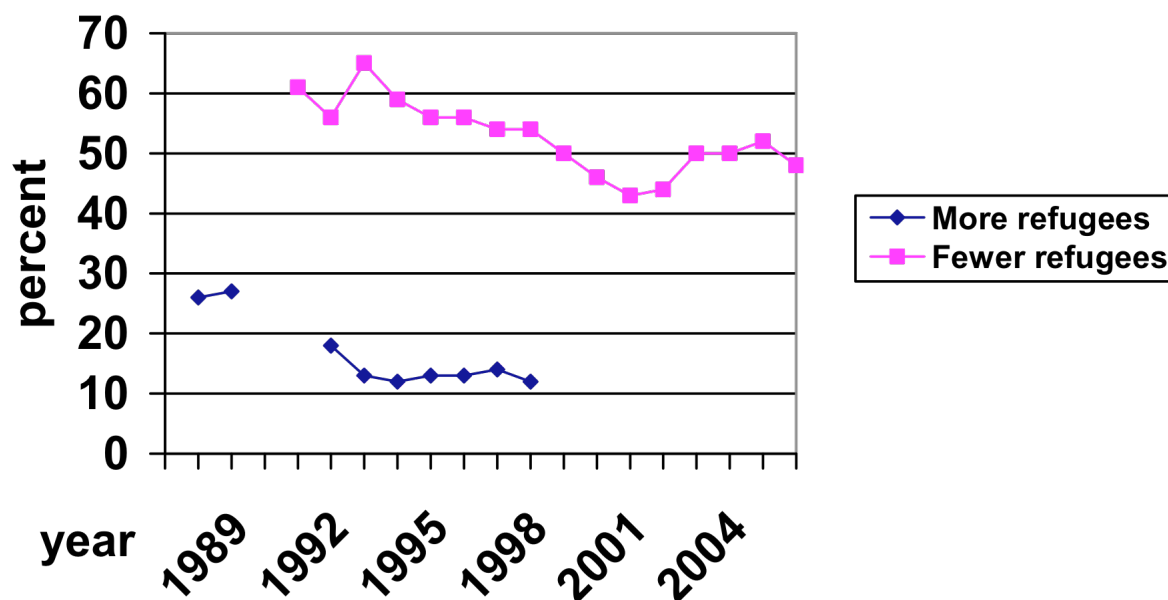
⁹ Rydgren, Från skattemisnöje', s. 72.

¹⁰ Rydgren, Jens (2008), 'Immigration sceptics, xenophobes or racists? Radical right-wing voting in six West European countries', *European Journal of Political Research* 47, s. 737-765, s. 745.

¹¹ Enligt måttet "Anser du att Sverige ska ta emot fler eller färre flyktingar?" Huruvida detta är ett exakt mått på främlingsfientlighet som sådan är naturligtvis inte helt lätt att avgöra.

¹² Holmberg, Sören och Weibull, Lennart (red.) (2007), 'Svenska trender 1986-2007', SOM rapport 19, p. 27.

Figur 3. Svenskars attityder till att Sverige ska ta emot fler/färre invandrare 1987-2005. Procent som tycker att fler/färre är ett bra förslag.



Källa: Demker, 2007, s. 11.

Klart är att det måste finnas tillräckligt många som hyser främlingsfientliga åsikter för att främlingsfientliga partier skall ha en potentiell väljarbas. För att den potentiella väljarbasen skall bli faktiska väljare pekar statistiken dock mot att det krävs betydligt mer än så. 2004 ansåg till exempel nästan halva Sveriges befolkning att Sverige bör ta emot färre flyktingar – uppenbarligen avspeglades detta inte i valresultatet.¹³ Det bör därför understrykas att denna rapport inte kan utröna hur främlingsfientligheten som attityd kan bekämpas, utan hur ett främlingsfientligt *parti* kan bemötas lokalt. I viss utsträckning går dock dessa saker hand i hand, åtminstone såtillvida att främlingsfientliga partier bekämpas genom att främlingsfientligheten motverkas.

Slutsatsen av vår Nyd/SD-jämförelse blev dock att den inte var tillräckligt fruktbar för att besvara vår frågeställning. I studien 'Supply Equals Success' argumenterar Loxbo m.fl. att Sverigedemokraternas kommunala framgångar i valet 2006 berodde på huruvida de ställde upp med en formell lista eller inte.¹⁴ Enligt denna utbudsorienterade förklaringsmodell, alltså i motsats till att partier uppstår ur väljarnas preferenser så, berodde Sverigedemokraternas framgång på huruvida de fanns närvarande som ett reellt och formellt alternativ.

Detta förklarar varför, kanske inte helt förvånande, SD vann mandat i 79 procent av de 132 kommuner (av 290) man ställde upp i med en formell lista. I sammanhanget kan

¹³ Demker, 'Attitudes'. s. 11.

¹⁴ Loxbo, Karl, Erlingsson Ö Gissur och Öhrnvall, Richard (2009), 'Supply Equals Success?', Ration Working papers 132.

noteras att de vann mandat i 25 procent¹⁵ av de kommuner där de inte ställde upp. Författarna kontrollerade sin modell genom att testa om de 132 kommunerna SD ställde upp i präglades av några av de förhållanden som vanligtvis ansetts vara gynnsamma för ett främlingsfientligt parti. De kontrollerade andelen invandrare, andelen anmälda brott, utbildningsnivån, andelen låginkomstintagare, arbetslösheten samt andelen utomnordiska invånare. Alla dessa faktorer utom en (arbetslösheten) hade den förväntade effekten, det vill säga de skapade mer gynnsamma förhållanden för SD. Effekterna var dock små och flertalet ej signifikanta. Författarna vidhåller därför sin tes om en utbudsorienterad förklaringsmodell. Denna förklarar enligt Loxbo även varför SD kan nå framgångar trots att den gemene svensken tycks bli mindre främlingsfientlig.

För att försöka urskönja möjliga modeller för hur främlingsfientlighet bekämpas vändes våra blickar mot de kommuner där Sverigedemokraterna har upplevt uppgång och, framförallt, ett fall. Vilket alltså enbart skett i Dals-Ed och Ekerö kommuner.

Även om det är svårt att skönja ett mer konsekvent mönster bland de kommuner där SD vunnit representation – förutom att de ställt upp med en formell lista – torde detta inte vara den enda förklaringen. Det bör sannolikt finnas anledningar till varför SD valt att aktivera sig i just vissa kommuner och inte andra – och dessa förklaringar ger ledtrådar till hur partiet kan bemötas.

Naturligtvis kan det vara slumpen som styr Sverigedemokraternas etablering. Till viss del, som framförallt exemplet Dals-Ed kommer att visa, är nog fallet så.

¹⁵ Att SD ändå lyckades ta mandat i en fjärdedel av alla kommuner man inte ställde upp i skulle dock kunna tolkas som ett ganska högt resultat.

2 Sverigedemokraternas uppgång och fall

Dals-Ed

Dals-Ed är en glesbygdskommun i Västra Götalands län, med en negativ befolkningsutveckling. Till skillnad från de flesta andra kommuner i Älvsborgs län under 90-talet hade Dals-Ed en nettoutvandring¹⁶. 1990 var befolkningmängden 5408, 2008 var den nere i 4788. Kommunen hade under 90-talets början mycket hög arbetslöshet. Detta berodde främst på varsel inom varvsindustrin. Arbetslösheten fortsatte att stiga under valrörelsen och efter valet 1991. 1994 var arbetslösheten 11,7 procent i Dals-Ed, medan den för riket låg på 8,0 procent.

Centerpartiet är starkt i Dals-Ed och har i vissa val fått närmare 60 procent av rösterna. Kommunen präglas likväl av brett samförstånd mellan de politiska partierna, som ibland resulterat i en viss avsaknad av politiska skiljaktigheter och diskussion inom kommunfullmäktige.

1986 upprättades en flyktingförläggning i Dals-Ed i ett gammalt hotellkomplex/semesteranläggning, Vildmarksporten, som låg placerad i centrala staden. Till förläggningen kom många flyktingar, framförallt under 90-talets början. Före valet 1991 fanns där knappt 300 flyktingar, en siffra som steg relativt kraftigt, till ibland över 400, under Balkan-krigets värsta perioder. Förläggningen lades ner 1994 på beslut från Invandrarverket, något som beklagades av kommunfullmäktiges samtliga partier (undantaget Sverigedemokraterna), då det innebar att kommunen gick miste om ekonomiska medel.

Dals-Ed har vidare en nazistisk historia, som bland annat inkluderar frontfigurer i Nordiska Rikspartiet¹⁷.

Under 1990 rapporterades i lokalmedia att stöldgods funnits i lägenheter på flyktingförläggningen Vildmarksporten och två personer häktades.¹⁸ Även ytterligare stölder som kopplades till förläggningen rapporterades.¹⁹ Samtidigt utsattes de boende på Vildmarksporten för flera attentat, bland annat bilbränder. Då motståndet mot flyktingarna sades öka diskuterade kommunstyrelsen att tillsätta en informationsgrupp som skulle informera Dals-Edborna om flyktingarna och situation i deras olika hemländer. Känslan var, enligt Birgitta Simson, före detta anställd på

¹⁶ 1998 slog Älvsborgs län, Göteborgs och Bohusläns län samt stora delar av Skaraborgs län samman och bildade Västra Götalands län.

¹⁷ Som efter 53 år lades ner 31 december 2009.

¹⁸ Dalslännningen 6 juli 1990.

¹⁹ Lodenius, 'Bemötande', s. 180.

flyktingförläggningen, att det pratades väldigt mycket om situationen om flyktingförläggningen ”man och man emellan”.²⁰

I slutet av 1990 påbörjade Sverigedemokraterna sin mobilisering i kommunen. De delade ut flygblad och satte upp klistermärken med budskapet ”Sjöbo visar vägen.” Den 30:e oktober höll SD ett informationsmöte i kommunen följt av en presskonferens med bland andra dåvarande partiledaren Anders Klarström. Under mötet skrev ett 20-tal personer upp sig som medlemmar, varav de flesta var ungdomar. Ledaren för partiet lokalt blev emellertid en kvinna i 30-årsåldern.

Samtidigt som det politiska läget var förhållandevis lugnt i Dals-Ed pågick flera politiska strider i angränsande Bengtsfors, vilka Dals-Edborna delar lokaltidning med. Bland annat hade två kommunpolitiker lämnat sina respektive partier och blivit politiska vildar. Den 30:e juli 1991 hade en centerpartist en liten valannons i Dalslänningen, med profilbild samt texten ”Jag vill satsa på sjukvården istället för dyr flyktingmottagning.” Annonsen gav upphov till stor debatt även i Dals-Ed, bland annat på insändarsidan där många försvarade centerpartisten. Andra uttryckte sin avsky över annonsen. Ledaren för SD i Dals-Ed och chefen för flyktingförläggningen gav sig båda in i debatten, som präglades av ryktesspridning och insinuationer.

Valresultatet innebar ett kommunfullmäktigemandat för Sverigedemokraterna i Dals-Ed (NyD fick tre mandat i Bengtsfors). SD:s förstanamn var en 23-årig man, som först uttalade sig positivt till framgången. Efter några dagar hade han dock bytt telefonnummer och gick inte att få tag på, inte ens av SD-ledaren som var partiets tredjenamn. Förvirring om SD:s mandat uppstod, men efter att även andranamnet på listan tackat nej tillträdde mandatet till slut av kvinnan som ledde partiets lokala gren. Övriga partier uttryckte sitt ogillande över Sverigedemokraternas valframgång och flera av ledamöterna i fullmäktige bar märket ”rör inte min kompis” under fullmäktiges första sammanträde efter valet. SD:s ledamot fick inget märkbart inflytande över politiken, även om hon var aktiv och lade flertalet motioner.

I nästkommande val lyckades Sverigedemokraterna vinna ytterligare ett mandat. Den lokala valrörelsen hade dock inte innehållit mycket av flyktingpolitisk debatt, troligen delvis beroende på att flyktingförläggningen samma år hade lagts ner. SD:s mandat besattes av en ung man, som tagit över som kommunfullmäktigeledamot redan 1993 då den ursprungliga ledamoten flyttat, och en kvinna. Mannens förflutna kantades av flera fall rörande brottslighet och bidragstvister.²¹ Som ledamot var han inaktiv och närvarade sällan vid möten.

I valet 1998 lyckades SD behålla ett av sina mandat. Dock blev den manlige ledamoten än mindre aktiv. När han fick svårighet att skaffa arbete på grund av sin politiska tillhörighet avsåg han sig sin plats i fullmäktige i mitten av mandatperioden. Han har numera bytt åsikter och vill inte längre bli förknippad med partiet. Ingen ersatte honom och SD ställde inte upp i nästkommande val. De vann heller inga mandat. Sedan år 2000 har det inte funnits några sverigedemokrater i Dals-Eds kommunfullmäktige.

²⁰ Dalslänningen 28 september 1990.

²¹ Dalslänningen 2 september 1994; Lodenius, 'Bemötande', s. 179.

Ekerö

Ekerö är en tätortsnära landsbygdskommun med en svagt ökande befolkningstillväxt. 1994 hade kommunen 20 663 invånare, 2009 var antalet 24 917. Ekerö är ett starkt fäste för Moderaterna – de senaste två decennierna har de fått mellan 35-42 procent av rösterna. Den politiska majoriteten har skiftat enbart mellan olika borgerliga konstellationer.

Arbetslösheten ligger och har legat en bit under den genomsnittliga nivån för riket. 1994 var arbetslösheten 4,3 procent för Ekerö kommun, samtidigt som den låg på 8,0 procent för riket i stort. 1998 var den fortfarande låg; 2,4 procent för Ekerö och 5,1 för riket, enligt statistik från Arbetsförmedlingen. Däremot har kommunens ekonomi präglats av höga skulder och utrymmet för reformer och investeringar har varit relativt litet. Utöver detta har Ekerö även förlorat på de båda omstruktureringarna i det statliga utjämningsystemet som ägde rum 1992 och 1996. 1992 förlorade kommunen 12 miljoner på att systemet förändrades.

De politiska stridsfrågorna har i mångt och mycket följt traditionella mönster. Höger-vänsterskalan har gjort sig tydligt gällande i diskussioner kring skatter, bostadspolitiken och privata aktörer i den offentliga sektorn. Flyktingfrågan har egentligen aldrig upptagit politisk energi. Kommunen har haft ett relativt lågt flyktingmottagande, med enbart cirka 20 invandrare per år. Dessutom har man förbehållit sig att främst ta emot familjer, då dessa ansetts ha enklast att integrera sig i villakommunen Ekerö.

Ekerö kommun präglades före valet 1994 samt under den påföljande mandatperioden av stora problem med rasistiska och nazistiska grupper. Dels utsattes politiker och personer med utländsk bakgrund för våld och trakasserier, dels uppstod bråk mellan rasistiska och antirasistiska grupper, främst ungdomsgäng bestående av unga killar. I juni 1994 gjorde Kommunstyrelsen följande uttalande om situationen:

”Kommunstyrelsen uttalar stark oro för tilltagande våld och trakasserier mellan olika grupper av medborgare i Ekerö kommun. Särskilt allvarligt är att detta har rasistiska och flyktingfientliga övertoner. Denna situation har lett till att invandrare och flyktingar i vår kommun känner en stigande rädsla. Kommunstyrelsen accepterar inte en sådan utveckling.”²²

Samtidigt stod det klart att Sverigedemokraterna mobiliserade i kommunen. Bland annat var flera företrädare för partiet bosatta i kommunen. Vissa verkade rent av ha flyttat dit av valstrategiska skäl. Det stod också klart att SD hade en eller flera lokala finansiärer. De hade till exempel de mest påkostade valbroschyrerna av alla partier. De hade även lyckats samla ungdomar omkring sig som hjälpte till att dela ut valmaterial.

Att Sverigedemokraterna ställde upp i kommunvalet uppmärksammades ett par veckor innan valet i en artikel i Mälaröarnas Nyheter. Denna artikel var anmärkningsvärt okritisk – den presenterade i princip SD:s partiprogram ordagrant. Bland annat fördes det fram att Sverigedemokrater varken är rasister eller skinnskallar utan enbart vanliga missnöjda människor som är emot den förda politiken och det mångkulturella

²² Citerat i Mälaröarnas Nyheter 19 september 1994.

samhället. I samma nummer publicerades även en enkät där alla partier som ställde upp i valet fick svara på ett antal frågor. Förutom SD deltog även de två övriga utmanarpartierna Barn- och ungdomspartiet Mälaröarna (BUM) och Mälaröpartiet.

Flyktingsfrågan var som nämnt ovan ingen stor valfråga. I enkäten nämnde inget parti, SD undantaget, flykting- eller invandringsfrågor. Istället var det skatter, arbetslöshet, barnomsorgstaxan, kommunens låneskuld och utbyggnaden av Västerleden som stod högt på agendan.

Bara någon vecka före valet larmades det om att antidemokratiska krafter saboterade valet. Det konstaterades, utan några explicita beskyllningar, att samtliga partier förutom SD hade blivit utsatta för sabotage. Bland annat hade partierna fått sina valaffischer nerrivna. Den socialdemokratiska ledamoten Ariel Caggiani, politisk flykting från Uruguay, fick sin bil vandaliserad och blev upptryckt mot en fönsterruta utanför sitt hem, med krossad ruta och en skadad axel som följer. På asfaltsuppfarten utanför huset målade gärningsmännen KKK samt ett hakkors.

Valet blev en framgång för vänsterblocket och det beskrevs som att svaga vänstervindar blåst över Ekerö. De borgerliga behöll dock sin majoritet. Barn- och ungdomspartiet Mälaröarna kammade hem två mandat och SD ett. Mälaröpartiet blev utan, men det skiljde enbart sex röster mellan deras valresultat (215 röster) och SD:s (221). BUM:s framgång kan förklaras med att barnomsorgstaxan var en hett diskuterad fråga.

Direkt efter valet uppstod en konflikt om fördelningen av poster i kommunens nämnder och styrelser. Miljöpartiet genomförde vad som beskrevs som en kupp, i vilken de fick stöd av SD för att tillsättningarna skulle ske med proportionella val. De övriga partierna ogillade situationen som uppstått, en socialdemokratisk ledamot beskrev till exempel MP:s agerande som "politisk prostitution."²³ SD:s ledamot avsåg sig efter enbart några veckor sin post i Kommunfullmäktige och flyttade ifrån kommunen. Ersättaren syntes aldrig till i fullmäktige. Således stod Sverigedemokraternas stol tom. Anledningen till att stolen aldrig fylldes trodde en kommentator berodde på en maktkamp som ägde rum i partiet på riksnivå, vilken bedrevs mellan en extrem och en mer parlamentarisk gren.²⁴

Sommaren 1996 tog sig splittringen inom Sverigedemokraterna andra uttryck än enbart verbala meningsskiljaktigheter. Ersättaren för SD i kommunfullmäktige hade bytt till Hembygdspartiet (senare det Konservativa partiet), tillsammans med resten av Sverigedemokraternas lokalorganisation på Ekerö. Han, som aldrig besökte ett kommunfullmäktigesammanträde, hade således blivit politisk vilde och även fört över delar av SD:s partikassa till Hembygdspartiet.

Han fick emellertid besök av två ledande personer från SD:s riksorganisation, som kidnappade honom, tvingade in honom i en bil och under hot om våld krävde att han skriftligen skulle avsäga sig sin plats i kommunfullmäktige samt överlämna partikassan. När frågan om Fjällklints avsägelse av sin plats kom upp i fullmäktige bordlades den då

²³ Mälaröarnas Nyheter 23 januari 1995.

²⁴ Intervju i Mälaröarnas Nyheter 22 januari 1996.

det misstänktes att det hela inte gått rätt till.²⁵ Händelsen polisanmäldes och gärningsmännen fälldes för utpressning och dömdes till fyra respektive tre månaders fängelse.²⁶

Kommunfullmäktige ändrade efter denna incident reglerna kring partistöd. Ekonomiskt stöd skulle inte utgå till partier med färre än två mandat. Detta drabbade även Vänsterpartiet, som emellertid blev utlovade kompensation av Socialdemokraterna. Förutom detta aningen oortodoxa beslut behandlades SD korrekt av samtliga övriga partier. Enligt kommunfullmäktiges dåvarande ordförande Inga B Agnér var detta behandlingssätt väl förankrat i alla partier. Ett exempel är BUM:s gruppledare Conny Ekelunds kommentar om SD:s närvaro i en intervju, där han tydligt framhöll att de har sin demokratiska rätt att föra den politik de tror på utan "kravaller och tumult".²⁷

Även om Sverigedemokraternas realpolitiska inflytande och aktivitet var tämligen försumbar, fortsatte Ekerö att tampas med rasistiska och nazistiska gäng. En konflikt utbröt i slutet på 1995 mellan kommunen och den antirasistiska föreningen Hasans Vänner, som arrangerade ett fackeltåg mot våld och rasism. Anledningen var den rubrik föreningen använt sig av för eventet som löd: "Acceptera inte nazisternas ockupation av caféet på Ekerö!" Rubriken ansågs generaliserande, osann och kränkande för de som uppehöll sig vid caféet.

Efter demonstrationen uppstod också bråk mellan invandrargång och rasister. Polisens agerande kritiserades av invandrarna som kände sig utpekade och provocerade. Just polisens agerande när det gällde våld och rasism i kommunen fick vidare kritik i en rapport från länskriminalpolisens enhet mot rasism och främlingsfientlighet. Där menade man att polisen förhållit sig anmärkningsvärt passiv till problemen på Ekerö.²⁸

Även politiker utsattes för attacker. Inga B Agnér fick luften utsläppt ur däckerna på sin handikappbil, vilket väckte upprördhet bland Ekeröborna. Politikerna bestämde sig för att ta krafttag mot rasismen, men efter attentaten mot Agnér och Caggiani, samt en politiker i Haninge, beslutade man att enbart politiker utan familj skulle föra debatten.

Ett skolprojekt togs fram under början av 1996, där elever fick träffa förintelseöverlevare, barn till desamma, en flykting från Sarajevo samt en före detta skinnskalle. Projektet kallades för "Från Förintelsen till dagens flyktingsituation." Flera kommunfullmäktigeledamöter skrev också ett öppet brev till dåvarande justitieminister Leila Freivalds där hon uppmanades att göra något åt nazismen och rasismen. En manifestation anordnades också av samtliga politiska partier, vilken blev mycket välbesökt.

²⁵ Mälaröarnas Nyheter 18 mars 1996.

²⁶ Mälaröarnas Nyheter 22 oktober 2001.

²⁷ Mälaröarnas Nyheter 19 december 1994.

²⁸ "Rapport om kriminella gäng, rasism och främlingsfientlighet i Stockholms län", intervju med Mikael Lund från länskriminalpolisens enhet mot rasism och främlingsfientlighet i Mälaröarnas Nyheter 10 mars 1997.

I en intervju med två unga antirasister framfördes teorier om att Sverigedemokraterna medvetet uppmanat unga killar att "leva rövare" på Ekerö för att stjäla uppmärksamheten från SD som höll på att bygga upp sin organisation.²⁹ SD höll också ett flertal torgmöten inför valet 1998 och drev en någorlunda påkostad kampanj. De anmälde också till länsstyrelsen att man ämnade ställa upp i valet. Dock var inte partiets två kandidater mantalsskrivna i kommunen inför Mälaröarnas Nyheter partienkät; eftersom deras kandidatur således inte var giltig fanns de heller inte med i artikeln. Två representanter från partiet (en av dem som var en av de två som fällts för utpressning) hann mantalsskriva sig i kommunen i tid innan valet och kunde följaktligen ställa upp.

I valet 1998 gick de borgerliga återigen framåt. Det förklaras delvis med att Folkpartiet vunnit tillbaka röster från Barn- och ungdomspartiet som inte ställde upp. SD förlorade sitt mandat då man enbart lyckades vinna 161 röster. Sedan dess har partiet inte nått några framgångar i Ekerö kommun. Däremot gjorde en sverigedemokrat ett försök att ta sig in i kommunfullmäktige i valet 2002, men lyckades enbart kamma hem 86 röster.³⁰ Dock fortsatte (förmodade) sverigedemokrater att ge sig på Inga B Agnér, som hade påbörjat ett samarbete med de närliggande kommunerna där SD försökte ta sig in.³¹

²⁹ Mälaröarnas Nyheter 5 februari 1996.

³⁰ Mälaröarnas Nyheter oktober 2002. Nationaldemokraterna lyckades däremot vinna hela 154 röster, vilket troligen berodde på att nazistgruppering fortfarande fanns kvar på Ekerö.

³¹ Mälaröarnas Nyheter april 2001.

3 Analys

Det finns en flera teorier till varför ett populistiskt invandrarfientligt parti lyckas vinna röster i demokratiska val. I denna del av studien kommer de teorier som vi menar bäst förklarar händelseförloppen i Dals-Ed och Ekerö tas upp. Även några av de mest spridda teorier som vi *inte* bedömer spelade roll i någon större utsträckning behandlas. Dock fokuserar vi främst på Ekerö, där ett trendbrott i SD:s kommunalpolitiska resa tydligast märktes.

Dals-Ed utgör i realiteten inte något direkt exempel på en kommun där man lyckats bekämpa ett främlingsfientligt parti. Avhoppet under mandatperioden 1998-2002 berodde förmodligen främst på att deras ledamot av personliga skäl valde att lämna partiet. (Stolen hade i och för sig kunnat tillsättas av en ersättare. Att så inte skedde vittnar om hur svag SD:s organisation i Dals-Ed hade blivit). Vidare förlorade partiet en viktig plattform i och med att flyktingfrågan naturligt försvann ifrån dagordningen, i samband med att flyktingförläggningen lades ned och de flesta flyktingarna antingen återvände till sina hemländer eller flyttade ifrån kommunen. Att SD inte tog några mandat i valet 2002, då man heller inte ställde upp, ter sig följaktligen mer som en konsekvens av partiets inaktivitet och externa omständigheter och mindre av andra aktörers agerande.

I Ekerö däremot kan konstateras att de övriga partierna, journalistkåren, skolorna och övriga samhällsaktörer aktivt bidrog till att SD förlorade sitt stöd. Framförallt antas några delar av samhällets agerande ha påverkat; den korrekta behandlingen, möjligtvis undantaget förändringen av reglerna kring partistödet, av partiet i kommunfullmäktige; vidtagna insatser mot rasismen bland invånarna och framförallt ungdomarna; samt den fortsatta förda politisk debatten kring övriga politiska frågor där de politiska alternativen bland de etablerade partierna tydliggjordes, utan att man för den delen förde upp flyktingfrågorna och lät SD sätta agendan.

Våra slutsatser pekar mot att det var klokt av de övriga partierna att, trots SD:s intåg i den kommunala politiken, inte göra flyktingfrågan central på den politiska dagordningen. Att man arbetade mot nazism och rasism skall inte enbart ses i ljuset av SD:s valframgång utan kanske främst av den tumultartade situation som präglade kommunen i och med närvaron av flera nazistiska och rasistiska grupper. Medias hantering hade förmodligen också en dämpande effekt på det allmänna stödet för Sverigedemokraterna. Även om en artikel innan valet 1994 var anmärkningsvärt okritisk till partiets ståndpunkter behandlades Sverigedemokraterna i övrigt som övriga kandiderande partier som ställde och kunde följaktligen inte hävda att de förfördelades av den lokala journalistkåren.

Ett par faktorer som bidrog till Sverigedemokraternas fall hade dock mindre med kommunens eget agerande att göra. För det första; de interna konflikterna i SD:s organisation, framförallt kidnappningen av partiets ersättare i kommunfullmäktige och bråket kring partikassan, gjorde att SD själva bidrog till att urholka förtroendet för partiet. För det andra; SD:s passivitet, eller snarare frånvaro, i kommunfullmäktige torde

ha bidragit till att väljarna inte uppfattade en röst på SD som särskilt värdefull. Denna effekt kan delvis tillskrivas de övriga kommunala politikerna som dels påpekat denna situation i intervjuer inför valet 1998 och dels inte medvetet fryst ute Sverigedemokraterna den korta period de faktiskt närvarade i fullmäktige. Miljöpartiet accepterade till och med stöd från partiets ledamot i frågan om proportionella val i tillsättningen av personer till kommunens nämnder och styrelser, vilket förvisso kritiserades av övriga partier, men ändå torde ha bidragit till att SD inte kunde framstå som martyrer.

Som tidigare påpekats är dessa förklaringar ett försök att tolka exemplet Ekerö utifrån generella forskningsteorier och därmed förstärka lärdomarna vi kan dra ifrån händelseförloppet i kommunen i mitten på 90-talet. Detta gör dock inte slutsatserna i sig till generella eftersom sådana inte går att dra utifrån enbart en kommun. Lärdomarna som dras från Ekerö kanske inte fungerar i en kommun med andra, omständigheter, tillfälligheter och personligheter. Enskilda händelser får onekligen en större betydelse vid studie av ett enskilt fall.

Kommunens storlek

En vanlig förklaringsmodell till främlingsfientliga partiers framgång tar sin utgångspunkt i valsystemet. Ett proportionellt valsystem som i Sverige gynnar små partier eftersom det krävs relativt få röster för att vinna mandat, samt att ingen röst blir "bortkastad" på det sätt som kan ske i till exempel ett valsystem med majoritetsval i enmansvalkretsar. Enligt denna teori är det också lättare för små partier att få mandat i små kommuner därför att varje det där krävs väldigt få röster.

Denna faktor kan endast till del förklara SD:s uppgång och fall i de två undersökta kommunerna. Dals-Ed är visserligen en mycket liten kommun, Ekerö likaså, vilket underlättar för små partier (ett mandat kräver cirka 100 röster i Dals-Ed, drygt 200 i Ekerö), men Dals-Ed och Ekerö är inte de enda småkommunerna i Sverige. Dals-Ed räknas som en av 22 glesbygdskommuner och Ekerö som en av 156 tätortsnära landsbygdskommuner.³² Följaktligen ter det sig inte sannolikt att valsystemets för småpartier underlättande karaktär utgör en avgörande förklarande faktor till varför SD vunnit mandat i just dessa kommuner på ett sådant tidigt stadium. Denna förklaringsmodell passar bättre på ländernivå.

Det finns emellertid en annan aspekt av valsystemsmodellen som går att applicera på studiens fall. Under Sverigedemokraternas första period som parti valde man att rikta in sig på små kommuner just därför att det i dessa krävs få röster för att knipa mandat i fullmäktige.³³ Det var alltså en medveten strategi från Sverigedemokraternas sida att satsa på just Dals-Ed och Ekerö. Valresultatet i Ekerö vittnar också om att denna faktor där varit högst betydelsefull; det skiljde bara sex röster mellan SD, som fick ett mandat, och Mälaröpartiet, som inte fick något. Dessutom skiljde det enbart 60 röster mellan SD:s resultat 1994 och 1998. Vi vill inte förringa denna faktor, utan hänvisar till det begränsade utrymme för generella slutsatser denna rapport har.

³² Statistik från Glesbygdsverket, hämtat på <http://www.glesbygdsverket.se/site/Default.aspx?id=3590>.

³³ Lodenius, 'Bemötande', s. 177.

Andel invandrade

Med visst förbehåll kan förklaringen att hög andel invandrade på orten skulle utgöra ett gynnsamt förhållande för främlingsfientliga partier avfärdas. Liksom Loxbos studie visar finns det inget signifikant samband mellan representation av ett främlingsfientligt parti eller graden av främlingsfientlighet bland invånarna och andel utlandsfödda i kommunen.³⁴ Denna slutsats får stöd av flera andra studier.³⁵ Snarare pekar forskningen på att kontakt med personer med utländsk bakgrund kan minska främlingsfientligheten.³⁶ På Ekerö har man dessutom haft en väldigt låg flyktingmottagning, med enbart cirka 20 personer per år (och då merparten familjer).

I Dals-Ed skedde dock en relativt drastisk ökning av antal utlandsfödda invånare i och med att flyktingförläggningen Vildmarksporten öppnade. Andelen flyktingar av den totala befolkningen uppgick i ibland till tio procent. Detta spelade onekligen en central roll i såväl den politiska debatten som i samtal Dals-Edbor emellan. Anledningen till att en hög andel invånare med utländsk bakgrund kan minska främlingsfientligheten är att det då kan uppstå vänskaper mellan människor med olika ursprung och att invånarna helt enkelt blir mer vana vid att leva i ett mångkulturellt samhälle.

En snabb och stor ökning av andelen utlandsfödda har givetvis svårt att bidra till detta på ett tidigt stadium. Denna tämligen drastiska ökning kan istället få följande konsekvenser, som i sin tur kan gagna främlingsfientliga partier: flyktingpolitiken förs upp på den politiska agendan, en sociokulturell konfliktdimension når snabbt ytan utan att de etablerade partierna hinner reagera och slutligen är det inte orimligt att anta att den (irrationella) *rädsla* för det främmande som ligger till grund för främlingsfientlighet gör sig gällande i detta tidiga men påtagliga stadium av kontakt med obekanta kulturer.

De två förstnämnda effekterna diskuteras separat nedan. Den sistnämnda innebär helt enkelt att snabba samhällsförändringar, må de vara orsakade av invandring, globalisering, övergång till tjänstesamhälle eller något annat, kan te sig en smula skrämmande. Speciellt i en situation när invånarna upplever att de inte själva valt förändringen, utan att den kommer "uppifrån", kan det vara enkelt att ryggmärsreflexen säger ifrån. I en kommun likt Dals-Ed som redan präglas av en misstro till makten (i och med en utpräglad stads-glesbygd dimension) ligger denna reaktion möjligtvis ännu närmare till hands.

³⁴ Loxbo m. fl., 'Supply', s. 16.

³⁵ Lodenius, 'Bemötande', s. 157; Clinell, Bim (1999), 'Svensk högerpopulism i franskt ljus', i Clinell, Bim m. fl. 'Demokratins förgörare', SOU 1999:10, s. 201-217, s. 210; Wilkes, Rima, Guppy, Neil och Farris, Lily (2008), 'No Thanks, We're Full': Individual Characteristics, National Context, and Changing Attitudes Toward Immigration', IMR 42 (2), s. 325.

³⁶ Weldon, Steven A. (2006), 'The Institutional Context of Tolerance for Ethnic Minorities: A Comparative, Multilevel analysis of Western Europe', *American Journal of Political Science* 50 (2), s. 331-349. Som Rydgren påpekar gäller dock detta inte gäller flyktiga vardagliga kontakter (Rydgren, 'Immigration', s. 757).

Rasistiska och främlingsfientliga krafter i kommunen

Närvaron av rasistiska och/eller nazistiska grupperingar på orten framhålls av vissa forskare som en nödvändig förutsättning för att ett främlingsfientligt parti skall lyckas etablera sig och vinna röster.³⁷ Även Inga Agnér, dåvarande ordföranden i kommunfullmäktige på Ekerö, framhåller förekomsten av rasistiska och nazistiska grupper som absolut avgörande för Sverigedemokraternas intåg på den kommunalpolitiska arenan.

David Art menar att detta har framförallt två orsaker: i) personer ifrån dessa grupperingar kan utgöra inte bara en potentiell väljarbas utan även en skara aktivister nödvändiga för partiet för att lyckas föra ut sin politik och ii) det främlingsfientliga partiets närvaro framstår inte som något helt nytt och kan därför överkomma det hinder som utgörs av det tabu som vanligtvis kännetecknar ett parti med en extrem ideologi.³⁸

Genom att aktivt bekämpa rasism och främlingsfientlighet i Ekerö kommun kan vi därför utifrån denna förklaringsmodell anta att samhället bidrog med följande: Man återupprättade ett "tabu" kring extrema högerpopulistiska och rasistiska åsikter, vilket bör ha undanröjt en viktig möjlighetsstruktur för Sverigedemokraterna. Utan en öppen främlingsfientlig opinion förlorar partiet en del av sin legitimitet. Dessutom bör man ha bidragit till att minska stödet för de rasistiska och främlingsfientliga grupperna - något grupperna även själva bidrog till genom sina trakasserier av politiker.

Vidare bör det ha varit en lyckosam strategi att, vilket man gjorde medvetet, fokusera på ungdomar i sitt anti-rasistiska arbete. Just ungdomar har varit centrala när Sverigedemokraterna lyckats mobilisera för att sprida sitt budskap.³⁹ Dock är det oklart vilken effekt detta kan ha haft på det faktiska valresultatet. Flertalet ungdomar kan ej förväntas ha haft rösträtt, även om flera säkert hade det med tanke på fyraårsperioden mellan valen. De som var 14 år vid valet 1994 var således föremål för skolinsatserna mot rasism och hade också rösträtt i valet 1998.

De insatser mot rasism som vidtogs var väl förankrade i kommunens samtliga partier. Däremot var de inte direkt riktade mot Sverigedemokraterna som parti utan mot främlingsfientligheten som kraft och idé. Man slog således undan benen för främlingsfientliga strömningar som sådana och SD föll på kuppen. Däremot försatte sig de etablerade partierna sig inte i en situation där de ställdes mot SD. Bilden av SD som ett parti utanför, ett parti för de som misstror etablerade politiker, förstärktes därmed inte.

Viktigt att påpeka, återigen, är att kommunens satsning handlade om anti-rasism och anti-nazism, *inte* anti-Sverigedemokraterna. Ett starkt anti-rasistisk civilsamhälle kommer inte att rösta fram ett främlingsfientligt parti. Det kommer också att reagera då ett sådant parti försöker etablera sig på orten, vilket är nödvändigt för att de skall kunna

³⁷ Art, David (2006), "The European Radical Right in Comparative-Historical Perspective", American Political Science Association, Philadelphia, August 31-September 3.

³⁸ Art, 'The European', s. 9-10.

³⁹ Visserligen fanns det nazister kvar på Ekerö även efter valet 1998 och Nationaldemokraterna har till och med kunnat nå vissa framgångar i senkommande val.

stoppas. Vidare innebär en anti-rasistisk kampanj att man inte låter det främlingsfientliga partiet styra den politiska agendan. På så sätt legitimeras inte deras samhällsbeskrivning och bidrar inte till deras existensberättigande.

Hantering av Sverigedemokraterna i fullmäktige

Det finns flera teorier om hur ett främlingsfientligt parti bör behandlas när de väl tagit plats i en folkvald församling och det är svårt att hitta ett facit på hur man bör gå till väga. Å ena sidan kan det missgynna det främlingsfientliga partiet om de blir stigmatiserade genom att övriga partier per automatik röstar ner motioner lagda av det främlingsfientliga partiets ledamöter. Väljarna kan då resonera i termer av att en röst på SD är bortkastad i och med att partiet ändå inte kommer att kunna få något politiskt inflytande.⁴⁰ Å andra sidan kan denna utfrysningstaktik få som effekt att partiet får vatten på sin kvarn i sin retorik om att stå utanför etablissemang.

Motsatt förhållningssätt, det vill säga att de etablerade politiska partierna väljer att på något sätt samarbeta med det främlingsfientliga partiet, kan också få olika effekter. Å ena sidan kan det som Jens Rydgren poängterar försvåra för partiet att "med bibehållen trovärdighet presentera sig som den enda reella oppositionen till hela den 'politiska klassen.'" ⁴¹ Å andra sidan kan effekten bli att partiet ges ökad legitimitet samt att de får mer publicitet.

Rydgren menar att samarbete med övriga etablerade partier gynnar eller missgynnar det främlingsfientliga partiet beroende på partiets rötter samt i vilket utvecklingsstadium partiet befinner sig.⁴² Är det ett parti likt Sverigedemokraterna som har sina rötter i anti-demokratiska nazistiska grupperingar är de i stort behov av ökad legitimitet, varför samarbete gynnar dem. Befinner de sig dessutom i ett tidigt mobiliseringsstadium är behovet av legitimitet stort, för att möjliggöra partiet som ett reellt politiskt alternativ land väljarbasen.

Både i Dals-Ed och på Ekerö lät partierna, med undantag för Miljöpartiet på Ekerö, bli att samarbeta med SD. I Dals-Ed markerade man sitt avståndstagande mot partiet tydligare, exempelvis genom att ha på sig knapparna "rör inte min kompis" på fullmäktiges första sammankomst efter valet 1991. På Ekerö gjordes ingen större uppståndelse av att SD satt i fullmäktige utan man valde att behandla partiet så korrekt som möjligt, men utan att samarbeta. Det bör noteras att situationerna i kommunerna var väldigt olika, eftersom SD:s ledamot i Dals-Ed till en början var ganska aktiv, medan ledamoten i Ekerö inte gjorde mycket väsen av sig och ju enbart satt på sin post i ett par veckor. Således var det lättare att ignorera den senare.

I Dals-Ed gavs dock SD legitimitet i den politiska debatten, om än inte i just fullmäktige. Framförallt debatten som uppstod efter den centerpartistiska valansönskan verkar ha haft effekten att Sverigedemokraternas retorik inom flyktingpolitiken delvis anammats, i alla fall vunnit legitimitet. Annonsen i sig, som ställde sjukvård mot flyktingmottagning,

⁴⁰ Art, 'The European', s. 33.

⁴¹ Rydgren, *Från skattemissnöje*, s. 29

⁴² Rydgren, *Från skattemissnöje*, s. 29.

var ett tydligt exempel på hur SD:s framställning av samhällsproblem, genom att ställa grupp mot grupp, hade tagit plats bland de etablerade politiska aktörerna. Naturligtvis är det orimligt att förklara SD:s framgångar i Dals-Ed med en liten valannons av en enskild politiker – men det gick också att utöver denna annons urskönja ett politiskt klimat som givit Sverigedemokraterna visst gehör för sin samhällsbeskrivning. På så sätt torde stigmatiseringen av dem ha minskat.

I Ekerös kommunfullmäktige valde man som sagt att behandla partiet enligt byråkratins alla regler. Detta borde enligt Rydgrens förklaringsmodeller ha missgynnat SD. Ett undantag skedde, nämligen ändringen av reglerna kring partistödet i det uppenbara syftet att göra SD utan, efter skandalen med den kidnappade SD-ersättaren. Detta var med samma synsätt en riskfylld strategi som kunde ha gynnat Sverigedemokraterna. Nu fick händelsen inte mycket uppmärksamhet i media och eftersom SD var så pass försvagat just då verkar inte heller de ha protesterat nämnvärt.

Annars gjorde det korrekta bemötandet av SD sig gällande i just kidnappningsdramat, då kommunfullmäktige var noga med att ersättarens avgång skulle ske på regelrätt sätt. Överlag framstod fullmäktiges agerande som professionellt medan SD:s inte gjorde så, minst sagt. Det är dock svårt att utvärdera fullmäktiges hantering av SD ordentligt eftersom partiet endast fanns representerat ett par veckor. Denna omständighet bör inte underskattas då vi inte kan veta hur de övriga partierna hade agerat hade SD besuttit sin post mandatperioden ut. I den politiska debatten utanför fullmäktige verkar emellertid detta korrekta bemötande ha fortsatt.

Några kommentarer om Miljöpartiets agerande är på sin plats, även om detta egentligen inte rörde det byråkratiska agerandet utan det politiska. Miljöpartiets agerande var förmodligen inte gynnsamt för SD eftersom det rimligtvis försvagade deras ställning som anti-etablissemangsparti. Det skulle dock kunnat ha haft den effekten att SD tjänat i publicitet. Det stämmer också att SD omnämndes i Mälaröarnas Nyheter i samband med "kuppen". Dock skvallrar de övriga partiernas reaktioner på att de var mest upprörda över Miljöpartiets handlande och dess faktiska konsekvens (införandet av proportionella val vid tillsättning av poster i kommunens nämnder och styrelser). SD får visserligen utrymme, men den största skandalen anses inte vara SD-MP samarbetet utan att Miljöpartiet lyckats få igenom det proportionella valsystemet. SD framstår mest som passiva medlöpare. Detta framgår till exempel av denna kommentar från en socialdemokratisk ledamot: "Miljöpartiets kupp är i och för sig inte olaglig, men totalt exempellöst oetisk. En erfaren politiker har shanghajat en naiv och oerfaren fascist och utnyttjat henne för egna ändamål. Sverigedemokraterna fick inte ett dugg för att de ställde upp."⁴³

Invandrings- och flyktingfrågor på agendan

Valframgång för partier beror ofta på att deras profilfrågor uppmärksammas, att väljarna upplever dessa som viktiga och att partiet ifråga har stöd i opinionen på just dessa områden.⁴⁴ Sverigedemokraternas profilfrågor är invandring och flyktingpolitik,

⁴³ Kerstin Ekstrand i Mälaröarnas Nyheter 23 januari 1995.

⁴⁴ Holmberg och Oscarsson, 'Alliansseger', s. 225.

därför är det av största betydelse för dess framgång att dessa frågor står högt på den politiska agendan samt att väljarna anser att dessa frågor är viktiga för deras val av parti – och naturligtvis att de anser att Sverigedemokraterna har den bästa invandrings- och flyktingpolitiken. I valet 2006 ansåg 51 procent av Sverigedemokraternas väljare att flykting/invandringsfrågor var viktiga – motsvarande siffra för samtliga partiers väljare var 5 procent.⁴⁵

För nya partier gäller också att det underlättar om det uppstått en ny "nisch" på den politiska agendan.⁴⁶ Så hade till exempel Miljöpartiet haft betydligt svårare att ta sig in i riksdagen om det inte varit för 1988-års dramatiska säldöd. I Sverige spelar flykting- och invandringsfrågor en relativt liten roll för väljarna och tar också liten plats i den politiska debatten. De frågor som är viktigast för väljarna är och har i princip alltid varit de som rör vård-skola-omsorg samt sysselsättningen.⁴⁷

Det är svårt att förklara SD:s mandat i Dals-Eds kommunfullmäktige utan att ta hänsyn till just att flyktingsfrågan debatterades flitigt. Delvis tog denna debatt fart i och med den med kontroversiella valannonsen av centerpartisten i grannkommunen Bengtsfors. Flyktingförläggningen Vildmarksportens närvaro bör också ha spelat roll. På Ekerö var detta dock inte en valfråga och kan således inte förklara partiets framgång i valet 1994. Men, och detta bör understrykas, det blev heller inte en fråga efter att SD tagit plats i fullmäktige.

Detta är oerhört viktigt då det vittnar om SD inte tilläts sätta agendan. Uttryckt annorlunda kan man säga att politikerna på Ekerö inte tog debatten på Sverigedemokraternas planhalva. Dessvärre är det mycket svårt att diskutera flykting- och invandringspolitik med främlingsfientliga partier på ett sätt som missgynnar det senare.

Ekerös insatser för att motverka främlingsfientlighet fokuserade dessutom mer på rasism och mindre på flyktingar och invandrare som föremål för politisk, framförallt *partipolitisk*, diskussion. Dessutom, genom att inte ta upp Sverigedemokraternas flykting- och invandringspolitik till bemötande, antingen direkt eller genom att anamma SD:s problemformuleringar och/eller lösningar, kan man anta att man inte heller gav deras politik någon ytterligare legitimitet.

Konvergens i det politiska systemet

Det är en väl etablerad kritik av det svenska partisystemet att de flesta partierna rör sig mot mitten, med konsekvensen att skillnaderna dem emellan minskar och väljaren får svårare att se dem som tydliga politiska och ideologiska alternativ. Denna utveckling kan enligt forskare gynna främlingsfientliga partier av främst två anledningar: i) den kan ge upphov till så kallade proteströster, det vill säga väljare visar missnöje med det politiska etablissemanget som inte utgör reella alternativ och ii) det kan avpolitisera konfliktdimensioner som tidigare dragit en skiljelinje mellan de politiska alternativen

⁴⁵ Holmberg och Oscarsson, 'Alliansseger', s. 229.

⁴⁶ Rydgren, *Från skattemissnöje*, s. 22 och 51-53.

⁴⁷ Holmberg och Weibull, 'Svenska trender' s. 24; Demker, 'Attitudes', s. 9.

och således skapa utrymme för nya konfliktdimensioner, skiljelinjer och politikområden som kan gynna främlingsfientliga partier.⁴⁸

I Dals-Ed pekar mycket mot att så var fallet, åtminstone till viss del. De etablerade politiska partierna uppvisade liten skillnad sinsemellan, vilket också torde ha haft som konsekvens att den klassiska *socioekonomiska* konfliktdimensionen⁴⁹ fick minskad betydelse i det politiska livet. Som nämndes ovan torde det i och med det plötsliga och ganska dramatiska inflödet av flyktingar därmed ha givits ett gyllene tillfälle för en sociokulturell konfliktdimension att ta vid och utnyttjas av främlingsfientliga krafter.

Den sociokulturella konfliktdimensionen betonar skillnaden mellan sociala och kulturella identiteter i stället för klassidentiteten och möjliggör därmed den retorik som förekommer hos SD, då olika grupper ställs mot varandra och ett kulturellt homogent samhälle förordas. Sverigedemokraterna förmodas således tjäna på att denna konfliktdimension gör sig gällande i den politiska debatten, dels på grund av att den passar bra in på deras beskrivning av samhället, dels på grund av att de etablerade partierna ofta saknar en utvecklad politik på detta område. Detta kan delvis förklara SD:s uppgång och fall i Dals-Ed – dock enbart delvis eftersom det än idag kvarstår en konvergens mellan de politiska partierna i kommunen.

På Ekerö däremot har ingen liknande konvergens kunnat skönjas. De politiska alternativen är relativt tydliga och klassiska höger-vänsterfrågor diskuteras. Följaktligen kan denna teori inte förklara varken SD:s uppgång eller fall i kommunen. Enligt denna förklaringsmodell bör det dock framhållas att partierna gjorde rätt i att, trots enigheten kring arbetet mot nazism, rasism och främlingsfientlighet, fortsätta att vara politiska opponenter i övriga frågor.

⁴⁸ Rydgren, *Från skattemissnöje*, s. 28

⁴⁹ Se Rydgren, *Från skattemissnöje*, s. 22.

4 Avslutande diskussion

Denna studie har fokuserat på de enda två kommuner som bevittnat Sverigedemokraternas uppgång och fall; Dals-Ed och Ekerö. Medan de båda är exempel på kommuner som uppenbarligen lyckats bli av med Sverigedemokraterna från den kommunala politiken, är det från Ekerö vi kan hämta de flesta lärdomarna. Det bör påpekas att dessa rekommendationer inte utgör någon mirakelkur mot främlingsfientlighet. De grundas på en fallstudie av en enda svensk kommun, under en mandatperiod och dess generella giltighet är därmed mycket begränsad.

Då fallstudien visar att agerandet från kommunen på flera punkter överensstämmer med forskningen om hur ogynnsamma möjlighetsstrukturer skapas för ett främlingsfientligt parti är kommunen ändå intressant för den som letar efter exempel på hur främlingsfientliga partier kan motverkas lokalt.

Vidare bör påpekas att det råder ett annorlunda politiskt klimat idag, 2010, än vad det gjorde under Sverigedemokraternas tid i Ekerös kommunfullmäktige. Den främsta skillnaden är att SD idag åtnjuter betydligt mer politisk legitimitet. Negligering och utfrysningmetoder fungerar därför förmodligen inte lika bra idag som det gjorde i mitten på 90-talet, men detta är heller inte de viktigaste punkterna på vilka man gjorde rätt i Ekerö kommun. Utfrysningmodellen, som kunde ha fungerat då eftersom en röst på SD då hade tätt sig som bortkastad, fungerar förmodligen inte alls i valet 2010 eftersom partiet har en så pass reell möjlighet att ta sig in till och med i riksdagen. En sådan taktik lär istället ge partiet och dess väljare vatten på sin misstroendekvarn.

Vad kan vi då lära av fallet Ekerö? FORES skulle vilja peka på främst tre saker som var av vikt för Sverigedemokraternas fall:

1. Ekerö genomförde stora insatser mot rasism och främlingsfientlighet, framförallt bland skolungdomar. På detta sätt lyckades man slå undan grogrunden för SD. Partiets och rasisternas egna antisociala förehavanden hjälpte också till att bilda en negativ bild av främlingsfientliga krafter generellt sätt.
2. Sverigedemokraterna behandlade på ett korrekt sätt i kommunfullmäktige och i media. Undantaget var reglerna kring partistödet. Utöver den incidenten kunde SD inte hävda martyrskap (vilket de inte heller gjorde vid det tillfället).
3. Varken i den politiska debatten eller den mediala bevakningen fick SD eller flykting- och invandringsfrågorna något större utrymme. SD fick inte mer medialt utrymme än ett parti med 221 röster i ryggen kan förvänta sig. Ingen anammade heller SD:s samhällsbeskrivning. Istället upprätthöll man de traditionella och fortfarande aktuella politiska konfliktdimensionerna.

Trots det förändrade politiska klimatet skulle vi vilja hävda att dessa tre åtgärder fortfarande håller som motståndsstrategier. Alltså: i) arbeta mot främlingsfientlighet, ii) bemöt SD så som övriga partier med samma storlek skulle ha blivit bemött och ge inte vare sig partiet eller flykting- och invandringsfrågan mer utrymme än vad som är rimligt

och proportionerligt, utan fortsätt att föra en polariserad debatt på andra politikområden. Framförallt viktigt ter sig ett starkt anti-rasistisk civilsamhälle vara för att det som varken syns i media eller kommunfullmäktigesammanträden, men som är nog så viktigt för valresultatet, ska verka mot ett främlingsfientligt parti – nämligen det personliga samtalet.

Referenser

Art, David (2006), 'The European Radical Right in Comparative-Historical Perspective', American Political Science Association, Philadelphia, August 31-September 3

Clinell, Bim (1999), 'Svensk högerpopulism i franskt ljus', i Clinell, Bim m. fl. 'Demokratins förgörare', SOU 1999:10, s. 201-217

Demker, Marie (2007), 'Attitudes toward immigrants and refugees. Swedish trends with some comparisons', Paper presented at International Studies Association 48th Annual Convention

Diaz, Alberto Jose (2006), 'Populism och främlingsmisstro – Sverige i Europa', Integrationsverket

Ekström von Essen, Ulla (2006), 'Sverigedemokraterna i de svenska kommunerna 2002-2006. En studie av politisk aktivitet, strategi och mobilisering.', Integrationsverket
Holmberg, Sören och Oscarsson, Henrik (2008), 'Alliansseger', SCB, Göteborgs universitet

Holmberg, Sören och Weibull, Lennart (red.) (2007), 'Svenska trender 1986-2007', SOM rapport 19

Lodenus, Anna-Lena (1999), 'Bemötande av främlingsfientliga och populistiska partier i kommuner och landsting' i Clinell, Bim m. fl. 'Demokratins förgörare', SOU 1999:10

Loxbo, Karl, Erlingsson Ö Gissur och Öhrnvall, Richard (2009), 'Supply Equals Success?', Ration Working papers 132

Rydgren, Jens (2008), 'Immigration sceptics, xenophobes or racists? Radical right-wing voting in six West European countries', *European Journal of Political Research* 47, s. 737-765

Rydgren, Jens (2005), *Från skattemissnöje till etnisk nationalism. Högerpopulism och parlamentarisk högerextremism i Sverige.*, Danmark: Studentlitteratur

Weldon, Steven A. (2006), 'The Institutional Context of Tolerance for Ethnic Minorities: A Comparative, Multilevel analysis of Western Europe', *American Journal of Political Science* 50 (2), s. 331-349

Wilkes, Rima, Guppy, Neil och Farris, Lily (2008), 'No Thanks, We're Full": Individual Characteristics, National Context, and Changing Attitudes Toward Immigration', *IMR* 42 (2)



Om FORES

FORES är en ny tankesmedja som vill förändra. Globalisering och klimatförändring innebär utmaningar som kräver nya sätt att se på samhället. FORES ger debatten nya perspektiv, frimodiga idéer och positiv energi. Vi bygger nätverk av samhällsintresserade och experter. Tillsammans kan vi ta fram tydliga och konkreta förslag på lösningar för en hållbar framtid.